

Schnellstartanleitung ES 522 IT

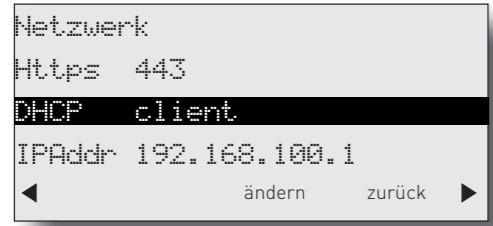
1) elements in Betrieb nehmen



- Installieren Sie die ES 522 IT im 19" Rack.
 - Stecken Sie das Netzwerk-Kabel in die Netzwerkbuchse der elements.
 - Verbinden Sie das Netzwerk-Kabel mit Ihrem Netzwerk.
 - Schließen Sie ein Systemtelefon ST 45, ST 42, ST 40, ST 22 oder ST 21 am Digitalport 2 an (im Auslieferungszustand auf S0-Intern eingestellt).
 - Verbinden Sie S0-3 mit dem NTBA.
 - Stellen Sie anschließend die Stromversorgung her und schalten Sie die ES 522 IT ein.
- Nach dem Hochfahren der Anlage bestätigen Sie am Systemtelefon die vorgegebene Internummer.

2) IP-Adresse abfragen

Ist ein DHCP-Server in Ihrem Netzwerk vorhanden, bekommt die elements automatisch eine Netzwerkadresse zugewiesen. Diese können Sie am Systemtelefon mit *995 abfragen:



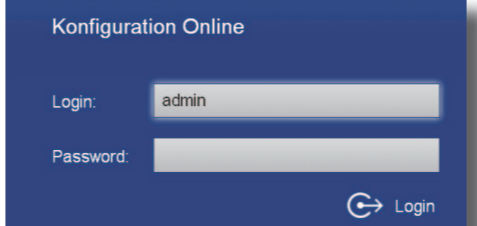
- Mit den Pfeiltasten (◀▶) können Sie durch die Einstellungen scrollen. Geben Sie diese Netzwerkadresse im Browser ein, um auf die Konfigurationsoberfläche zuzugreifen. Ist kein DHCP-Server vorhanden, können Sie am Systemtelefon die entsprechenden Einstellungen ändern:
- Drücken Sie „Ändern“ um die Einstellung von „Client“ auf „manuell“ zu ändern.
 - Scrollen Sie nun bis zur IP-Adresse und drücken Sie „ändern“. Geben Sie eine IP-Adresse ein, die in den Adressraum ihres Netzwerkes passt und bestätigen Sie mit „OK“.
 - Scrollen Sie nun bis zur Subnetzmaske und drücken Sie „ändern“. Geben Sie die Subnetzmaske Ihres Netzwerkes ein und bestätigen Sie mit „OK“.

ACHTUNG: Ist kein DHCP-Server im Netzwerk vorhanden, stellt sich die elements nach ca. 30 Sekunden automatisch auf die IP-Adresse 192.168.100.1 ein.

HINWEIS: Sollte kein Systemtelefon zur Verfügung stehen, können Sie die IP-Adresse auch über ein analoges, CLIP-fähiges Telefon abrufen. Heben Sie dazu am analogen Telefon den Hörer ab und geben dann die Sternprozedur *992 ein. Nach dem Auflegen bekommen Sie einen Rückruf der Anlage, bei dem die IP-Adresse mit auffüllenden Nullen als Rufnummer übermittelt wird. Die Punkte zur Trennung der Segmente werden nicht übermittelt. Die IP-Adresse wird dann also wie folgt angezeigt: 192168100001

3) Konfigurationsoberfläche im Browser öffnen

Geben Sie die IP-Adresse der elements in den Browser ein. Es öffnet sich das Login-Fenster. Geben Sie hier als Anmeldenamen und als Passwort jeweils „admin“ ein und klicken Sie auf „Login“. Das admin-Passwort können Sie in der Benutzerverwaltung ändern.



4) Benutzer konfigurieren

Nach dem Einloggen öffnet sich die Benutzerverwaltung.

Benutzer	Intern-Nr	Geräte	Login	Passwort	Pin-Code
Fax	11	Analog Telefon @ / 8	Fax	User11	****
Benutzer12	12	Analog Telefon @ / 2	Beschreibung	User12	****
Benutzer13	13	Analog Telefon @ / 3	Beschreibung	User13	****
Benutzer14	14	Analog Telefon @ / 4	Beschreibung	User14	****
Benutzer15	15	Analog Telefon @ / 5	Beschreibung	User15	****
Benutzer16	16	Analog Telefon @ / 6	Beschreibung	User16	****
Privat	17	Analog Telefon @ / 7	Privat	User17	****
Benutzername	18	ST42 Up0 @	Benutzername	Benutzern	****
Benutzer27	27	Analog Telefon @ / 1	Beschreibung	User27	****

Sie können für Ihren Benutzer einen Namen, den Login-Namen und das Passwort für den TK-Suite Client anlegen (Standard-Passwort ist „1234“):

Benutzer15	15	Analog Telefon @ / 5	Beschreibung	User15	****
Benutzer16	16	Analog Telefon @ / 6	Beschreibung	User16	****
Benutzer17	17	Analog Telefon @ / 7	Beschreibung	User17	****
Benutzer18	18	Analog Telefon @ / 8	Beschreibung	User18	****
Klaus	27	ST42 Up0 @	Beschreibung	Benutzerklo	****
Relais22	22	Relais @ / 2	Beschreibung		

5) Standort konfigurieren

Klicken Sie nun auf den Punkt „Standorte“. Geben Sie hier Ihre Ortsvorwahl ohne führende 0 ein. **HINWEIS:** Zur einwandfreien Nutzung von ortsfremden SIP-Extern-Anschlüssen sollten Sie einen weiteren Standort verwenden.

Standort Name	Landesvorwahl	Ortsvorwahl
Standort Deutschland	00	49
Standort Bielefeld	00	49

6) Externe ISDN-Leitung einrichten

Klicken Sie nun auf den Punkt „ISDN-Leitungen“. Im Auslieferungszustand ist die elements so konfiguriert, dass sie an einem Mehrgeräteanschluß betrieben werden kann. Geben Sie hier die MSNs ein, die Sie von ihrem Provider erhalten haben. Sie können für jede MSN einen Namen vergeben.

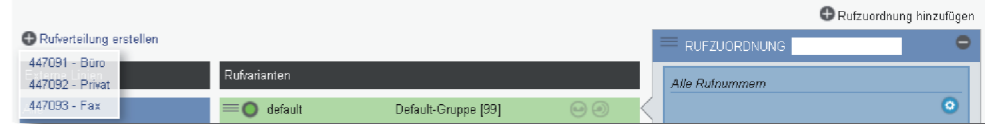
Module	Anschlüsse	Bezeichnung				
Onboard	ISDN Extern 2	ISDN Extern PTMP				
		Rufnummern-Typ	Standort	Rufnummer	Name	Busy on Busy
		MSN	Deutschland	447091	Büro	<input type="checkbox"/>
		MSN	Bielefeld	447092	Privat	<input type="checkbox"/>
		MSN	Deutschland	447093	Fax	<input type="checkbox"/>

7) Rufverteilungen einrichten

Klicken Sie auf den Punkt „Rufe von extern“. Im Auslieferungszustand werden alle ankommende Rufe von extern auf allen angeschlossenen analogen Endgeräten signalisiert:



Klicken Sie auf den Punkt „Rufverteilung erstellen“ und wählen Sie eine MSN aus, für die Sie eine spezielle Rufverteilung einrichten möchten. Im Beispiel: Fax.



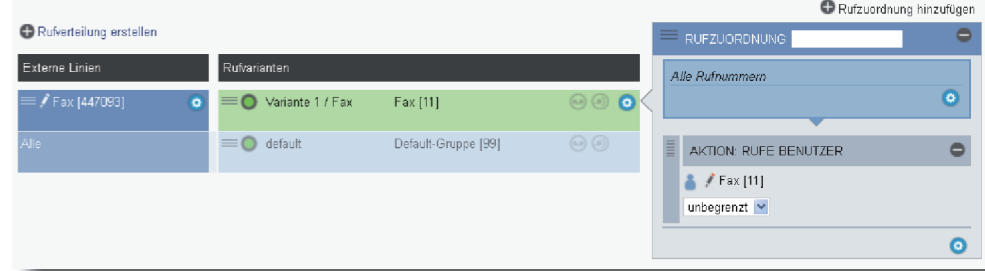
Klicken Sie unter „AKTION: RUFEN BENUTZER“ auf das Bleistift-Symbol, um auszuwählen, welcher Benutzer bei Rufen auf dieser MSN gerufen werden soll.



Wählen Sie den Benutzer im Popup-Fenster aus.

Name	Interne Nummer
[99] Default-Gruppe	[11] Fax
[12] Benutzer12	[13] Benutzer13
[14] Benutzer14	[15] Benutzer15
[16] Benutzer16	[17] Privat
[18] Benutzer18	[21] Relais21
[22] Relais22	[23] Relais23
[98] Default-User	

Schließen Sie das Fenster durch einen Klick in das Hauptfenster.



8) Grundkonfiguration abschließen

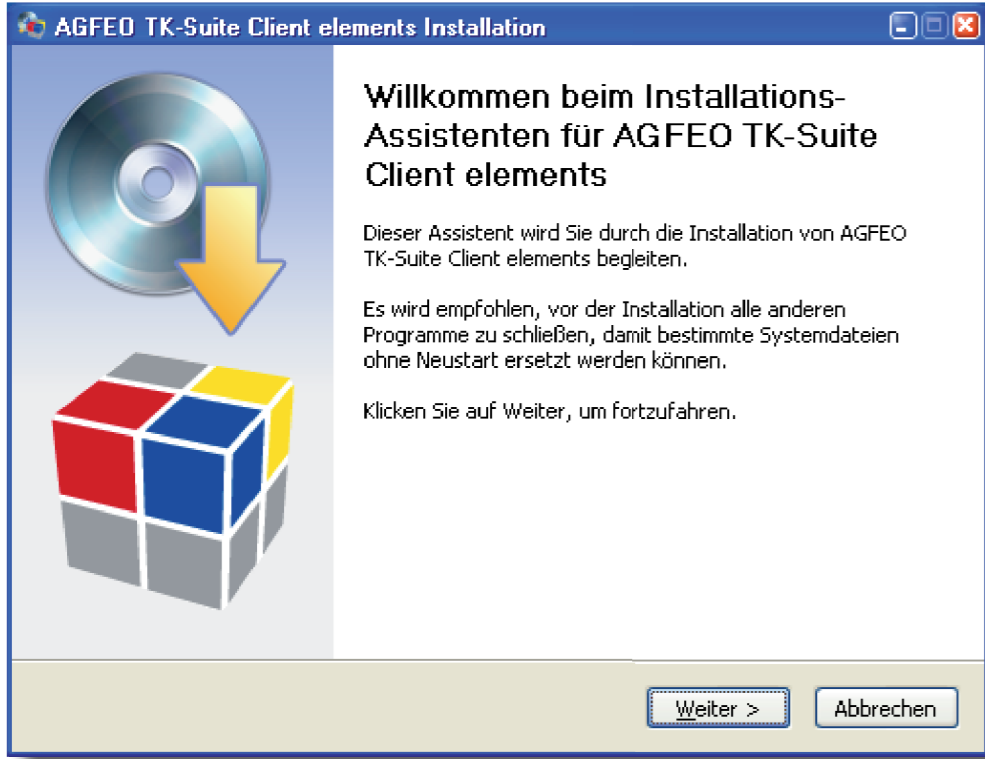
Nach Abschluß aller Eingaben drücken Sie auf den Button „übernehmen“.



Die elements ist jetzt so konfiguriert, dass alle Rufe auf der MSN „Fax“ am Benutzer „Fax“ signalisiert werden, Anrufe von extern an den beiden anderen MSN werden auf allen angeschlossenen analogen Telefonen signalisiert. Abgehende Anrufe belegen die erste eingetragene MSN. Weitere Installations- und Konfigurationshinweise entnehmen Sie bitte der Installations- und Konfigurationsanleitung auf der mitgelieferten CD.

9) TK-Suite Client installieren

Starten Sie die Installationsroutine auf der mitgelieferten CD und folgen Sie den Anweisungen auf dem Bildschirm.



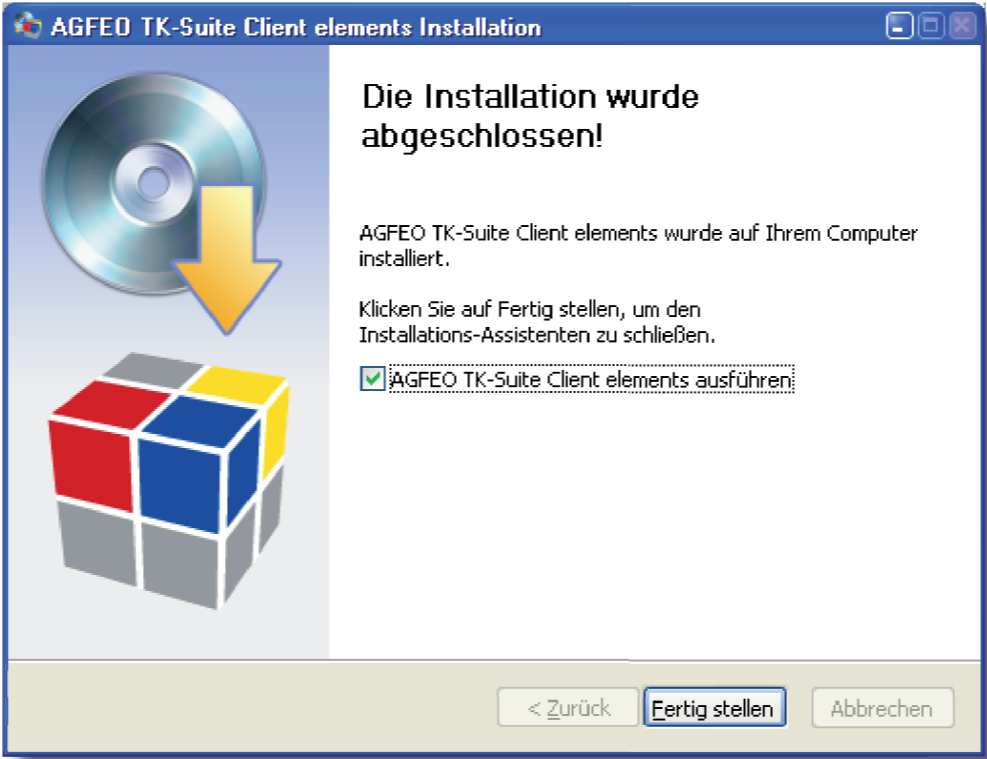
10)

Wählen Sie aus, ob der TK-Suite Client bei jedem Systemstart automatisch mitgestartet werden soll oder ob Sie ihn bei Bedarf manuell starten möchten.



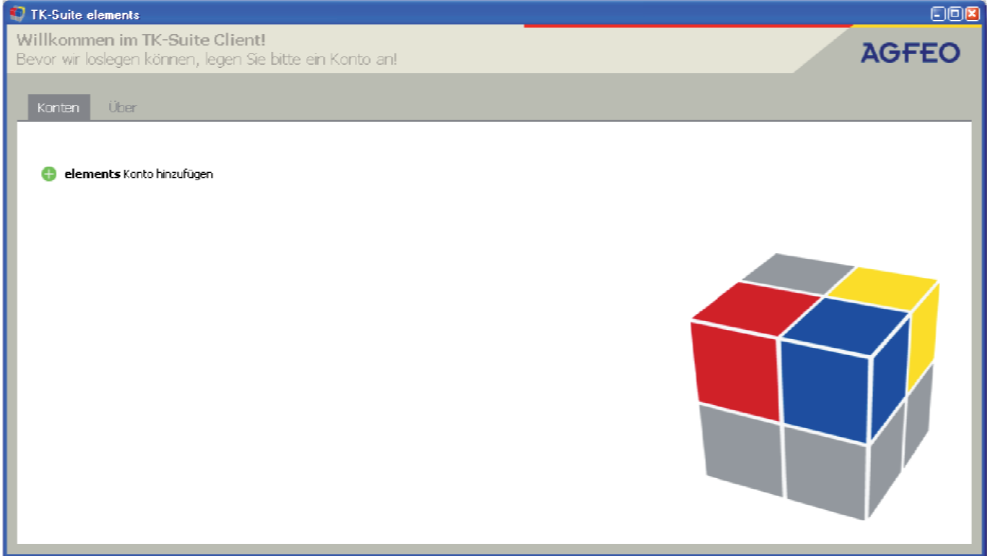
11)

Klicken Sie nach Abschluss der Installation auf „Fertig stellen“.



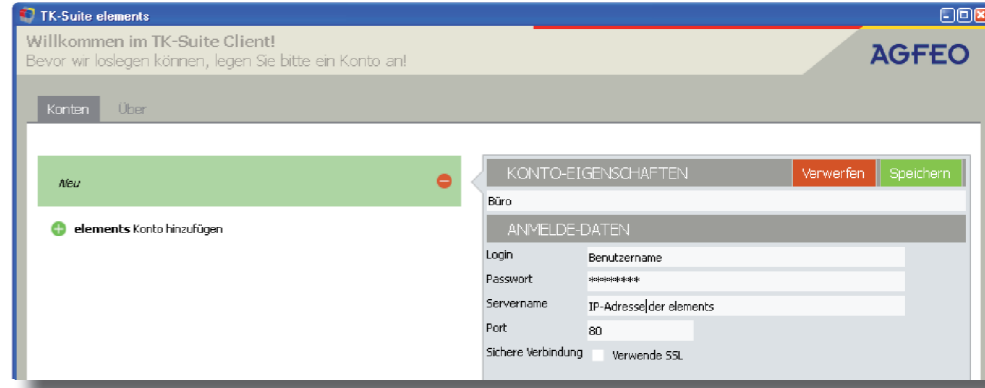
12) Benutzerkonto einrichten

Nach dem ersten Starten des TK-Suite Clients müssen Sie ein Benutzerkonto einrichten. Klicken Sie auf „elements Konto hinzufügen“.

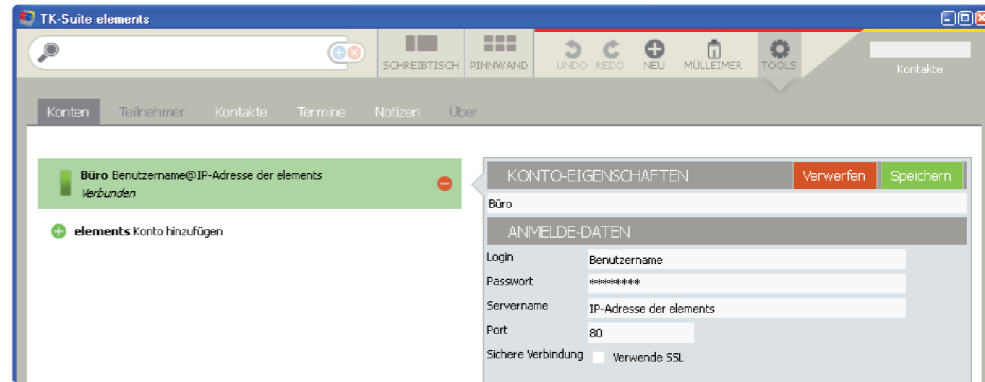


13)

Geben Sie eine Bezeichnung für das Konto (z.B. „Büro“), die Login-Daten des in der elements angelegten Benutzers und die IP-Adresse der elements ein und klicken Sie auf „Speichern“



Wenn die Daten korrekt eingegeben wurden, erscheint das Konto auf der linken Seite mit dem Hinweis „Verbunden“.



14)

Klicken Sie auf „Schreibtisch“. Es öffnet sich Ihre neue TK-Suite Client Arbeitsoberfläche.

